

SAMSUNG

SAMSUNGI MULTIFUNKTSIONAALSE LASERPRINTERI
kasutusjuhend

SCX-4521F
SCX-4321

1 Sissejuhatus

Täname teid selle Samsungi multifunktsionaalse toote ostmise eest. Teie masinal on printimis-, kopeerimis-, skaneerimis- ja faksifunktsioonid (viimane ainult mudelil SCX-4521F)!

Käesolevas peatükis käsitletavat teemad

- Eriomadused
- Detailide asukohad

Eriomadused

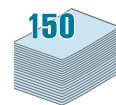
Teie uuel printeril on eriomadused, mis parandavad printimise kvaliteeti, andes teile konkurentsieelise.

Te saate teha alljärgnevat.

Printida laitmatu kvaliteedi ja suure kiirusega



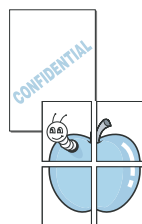
- Te saate printida tihedusega 600 punkti tollile (dpi).
- Kuni 20 lk/min A4 formaadis (22 lk/min formaadis Letter).



Paberit paindlikult käsitseda

- Manuaalsalv võimaldab kasutada ühelehelisi ümbrikke, silte, lüümikuid, erisuurusega materjale, postkaarte ja paksu paberit.
- Standardne 150-leheline salv võimaldab kasutada standardsuuruse ja -tüübiga paberit. Samuti toetab standardsalv üht lehte erimaterjali.
- 50-leheline väljundsalm võimaldab mugavat ligipääsu.

Lua ametlikke dokumente



- Te saate printida vesimärke. Te saate oma dokumente eristada näiteks sõnaga "Konfidentsiaalne". Täpsemalt vaadake tarkvara kasutusjuhendist.
- Te saate printida plakateid. Tekst ja pildid teie dokumendi igal lehel suurendatakse ja prinditakse üle kogu paberilehe ja kleebitakse kokku plakatiks. Täpsemalt vaadake tarkvara kasutusjuhendist.

Säästa aega ja raha

- See võimaldab teil kasutada toonerisäästu režiimi, et värvi kokku hoida. Täpsemalt vaadake tarkvara kasutusjuhendist ja osast "Toonerisäästu režiim" leheküljel 2.11.
- Te saate printida mitu lehekülge ühele paberilehele, et paberit kokku hoida.
- Te saate kasutada eeltrükitud blankette ja kirjpäist tavapaberil.
- See seade säästab automaatselt elektrit, vähendades oluliselt elektritarbimist, kui ei prindita.
- See seade vastab energiatõhususe juhtnööridele Energy Star.

Printida erinevates keskkondades.

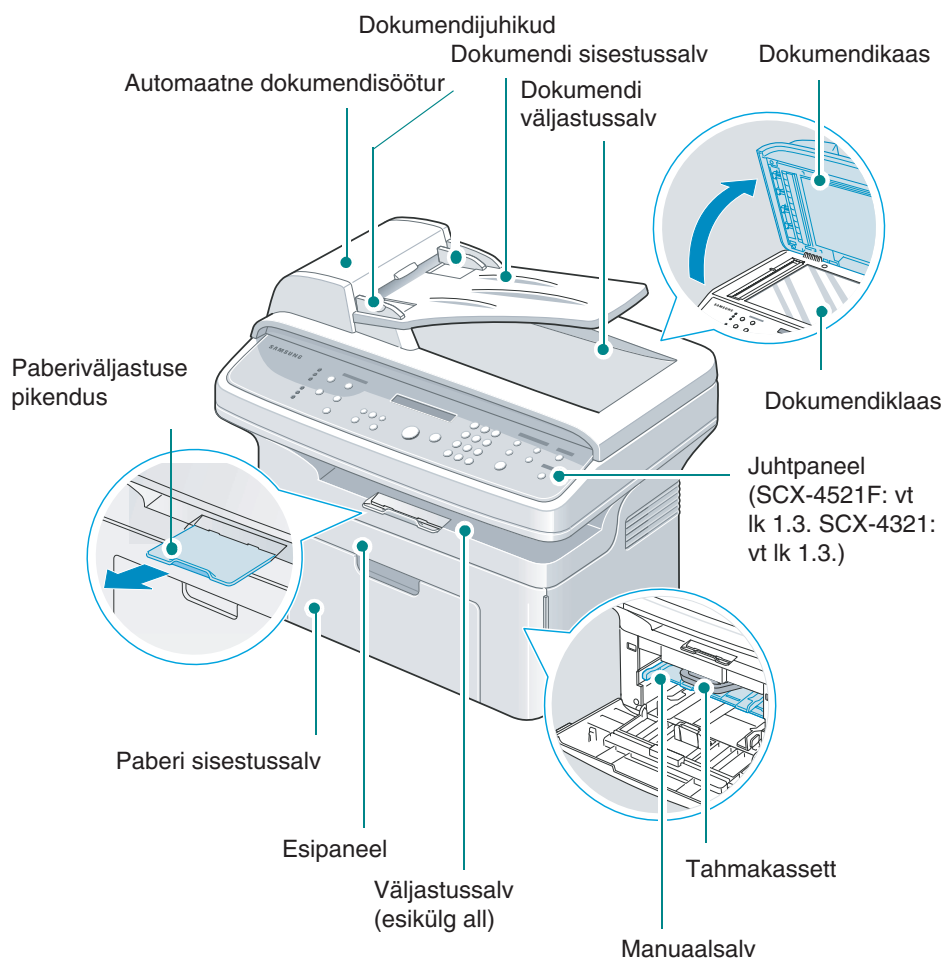


- Te saate printida operatsioonisüsteemides Windows 98/Me/NT 4.0/2000/XP.
- Teie seade ühildub erinevate Linuxi ja Macintoshi operatsioonisüsteemidega.
- Teie printer tarnitakse nii USB- kui paralleellidesega.

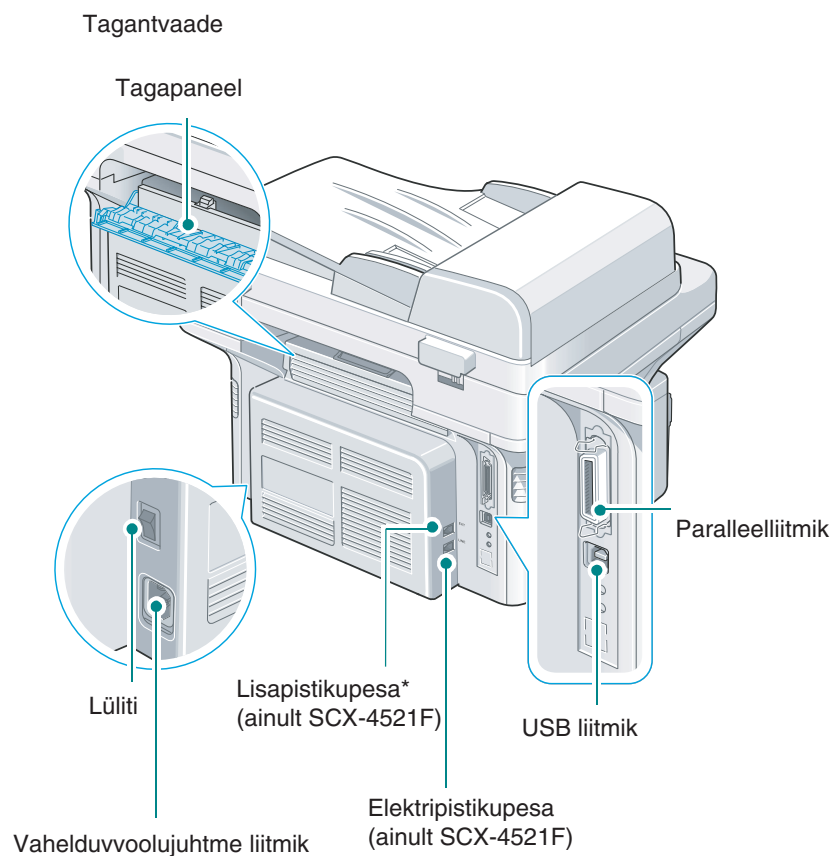
Detailide asukohad

Need on teie seadme põhidetailid.

Eestvaade



Ülemisel joonisel on kujutatud mudel SCX-4521F.

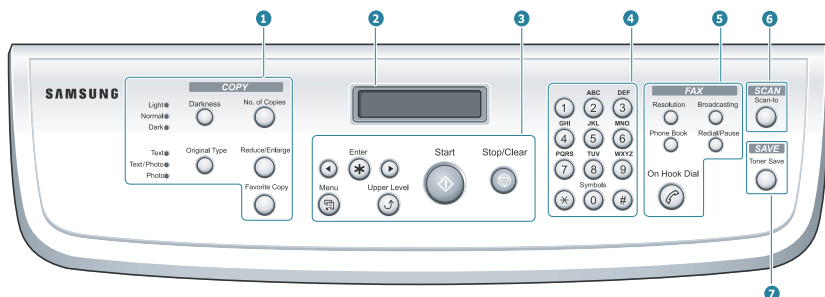



Ülemisel joonisel on kujutatud SCX-4521F.

* Kui teie riigis on teistsugune telefoniühendussüsteem, võib see pesa olla blokeeritud.

Juhtpaneeli funktsioonid

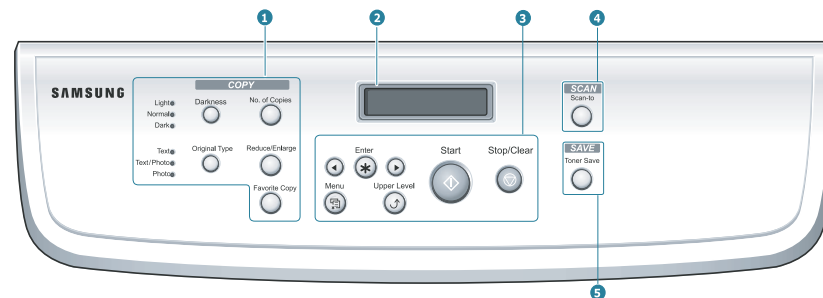
SCX-4521F




①	Darkness	Reguleerib dokumentide heledust jooksva kopeerimisülesande jaoks.
	Original Type	Valib dokumentitüübi jooksva kopeerimisülesande jaoks.
	No. of Copies	Valib koopiate arvu.
②	Reduce/Enlarge	Teeb koopia väiksemaks või suuremaks kui originaal.
	Favorite Copy	Võimaldab teil kasutada üht kopeerimise erifunktsioonidest, näiteks kloonimine, eksemplarhaaval printimine, automaatne sobitamine, ID-kaardi koopia, 2/4 Up (mitu lehekülge lehel) ja plakatikopeerimine, pärast selle määramist.
③		Kasutatakse kerimiseks valitud menüüpunkti olemasolevate variantide vahel.
	Enter	Kinnitab valiku näidikul.
④	Menu	Siseneb menüürežiimi ja kerib olemasolevate menüüde vahel.
	Upper Level	Saadab teid tagasi ülemisele menüütasandile.
⑤	Start	Alustab tööd.
	Stop/Clear	Peatab töö ükskõik millisel hetkel. Ooterežiimis kustutab/tühistab kopeerimisvariandid, näiteks tumeduse, dokumentitüübi seadistuse, koopia suuruse ja koopiate arv.
⑥	Number Keypad	Valib numbreid või sisestab tähtnumbrilised tähemärgid.
	Resolution	Reguleerib dokumentide resolutsiooni jooksva faksimisülesande jaoks.
⑦	Broadcasting	Võimaldab teil saata faksi mitmesse sihtkohta.
	Phone Book	Võimaldab teil salvestada sagelikasutatavad faksinumbrid ühe- või kahekohalise kiirvalikuna või rühmavaliku numbritena automaatselt helistamiseks ja salvestatud numbrite redigeerimiseks. Samuti võimaldab teil printida telefoniraamatu nimekirja.
	Redial/Pause	Ooterežiimis valib uuesti viimase numbreid või redigeerimisrežiimis sisestab pausi faksinumbrisse.
	On Hook Dial	Hõivab telefoniliini.

⑥	Scan-to	Võimaldab teil pääseda teie arvuti tarkvaraprogrammide nimekirja, kust saab skaneerida kujutise. Te peate looma skaneerimisnimekirja, kasutades Samsungi tarkvara (printeriseadistuste utiliit), mis on selle masinaga kaasas. Täpsemalt vaadake tarkvara kasutusjuhendist.
⑦	Toner Save	Võimaldab teil säästa tahma, kasutades seda dokumendi printimiseks vähem.

SCX-4321



①	Darkness	Reguleerib dokumentide heledust jooksva kopeerimisülesande jaoks.
	Original Type	Valib dokumentitüübi jooksva kopeerimisülesande jaoks.
	No. of Copies	Valib koopiate arvu.
②	Reduce/Enlarge	Teeb koopia väiksemaks või suuremaks kui originaal.
	Favorite Copy	Võimaldab teil kasutada üht kopeerimise erifunktsioonidest, näiteks kloonimine, eksemplarhaaval printimine, automaatne sobitamine, ID-kaardi koopia, 2/4 Up (mitu lehekülge lehel) ja plakatikopeerimine, pärast selle määramist.
③		Kasutatakse kerimiseks valitud menüüpunkti olemasolevate variantide vahel.
	Enter	Kinnitab valiku näidikul.
④	Menu	Siseneb menüürežiimi ja kerib olemasolevate menüüde vahel.
	Upper Level	Saadab teid tagasi ülemisele menüütasandile.
⑤	Start	Alustab tööd.
	Stop/Clear	JPeatab töö ükskõik millisel hetkel. Ooterežiimis kustutab/tühistab kopeerimisvariandid, näiteks tumeduse, dokumentitüübi seadistuse, koopia suuruse ja koopiate arv.
⑥	Scan-to	Võimaldab teil pääseda teie arvuti tarkvaraprogrammide nimekirja, kust saab skaneerida kujutise. Te peate looma skaneerimisnimekirja, kasutades Samsungi tarkvara (printeriseadistuste utiliit), mis on selle masinaga kaasas. Täpsemalt vaadake tarkvara kasutusjuhendist.
⑦	Toner Save	Võimaldab teil säästa tahma, kasutades dokumendi printimiseks vähem tahma.

2 Alustamine

Käesolevas peatükis antakse üksikasjalikud juhtnöörid teie seadme seadistamise kohta:

- Käesolevas peatükis käsitletavat teemasid
- Lahtipakkimine
- Tahmakasseti paigaldamine
- Paberi sisestamine
- Ühenduste tegemine
- Seadme sisselülitamine
- Printeritarkvara installeerimine
- Ekraanikeele ja riigi vahetamine
- Masina ID seadistamine (ainult SCX-4521F)
- Kuupäeva ja kellaaja seadistamine (ainult SCX-4521F)
- Paberisuuruse ja -tüübi määramine
- Helide seadistamine (ainult SCX-4521F)
- Säästurežiimide kasutamine
- Valimisrežiimi seadistamine (ainult SCX-4521F)

Lahtipakkimine

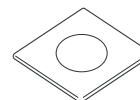
- 1 Võtke seade ja kõik lisaseadmed pakendist välja. Veenduge, et seade on pakitud koos alljärgnevate esemetega:



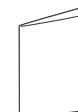
Starditahmakassett



Vahelduvvoolu elektrijuhe*



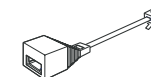
CD**



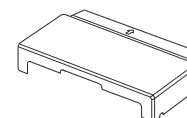
Installeerimise lühijuhend



Telefoniliini juhe*
(ainult SCX-4521F)



TAM-juhe
(ainult SCX-4521F ja Suurbritannia)



Paberikate***

* Elektrijuhtme ja telefoniliini juhtme olemasolu võib erineda sõltuvalt teie riigi spetsifikatsioonidest.

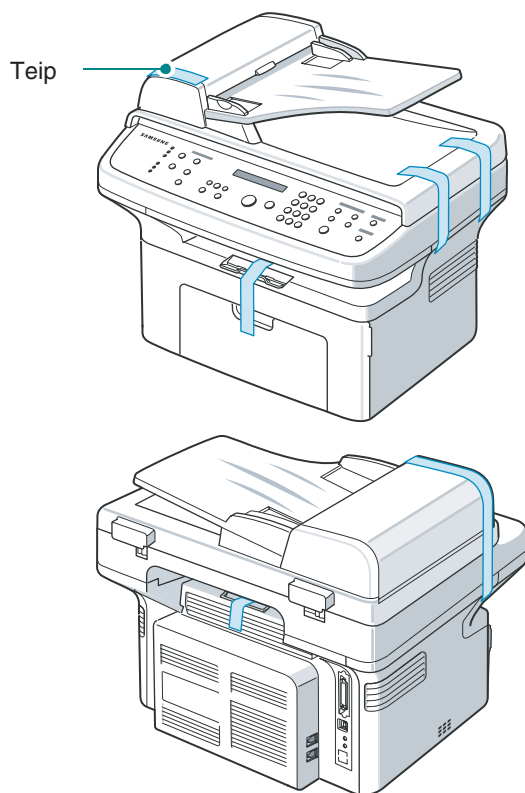
** CD-I on Samsungi printeridraiverid, skaneerimisdraiverid, printeriseadistuste utiliit, programm SmarThru, kasutusjuhend ja programm Adobe Acrobat Reader.

*** Paberikaas on mõeldud salve sisestatud paberi kaitsmiseks tolmu ja niiskuse eest. Kui te peate seadme avama (näiteks seadme sisemuse puhastamiseks, kinnijäänud paberi eemaldamiseks või tahmakasseti paigaldamiseks), eemaldage paberikate seadme küljest.

MÄRKUSED

- Detailid võivad riigiti erineda.
- Te peate kasutama telefoniliini juhet, mis on teie seadmega kaasas. Kui te asendate selle teise tootja juhtmega, peab see olema AWG nr. 26 või suurem telefoniliini juhe.
- Elektrijuhe peab olema pandud maandatud pistikupessa.

2 Eemaldage pakketeip seadme eest, tagant ja külgedelt

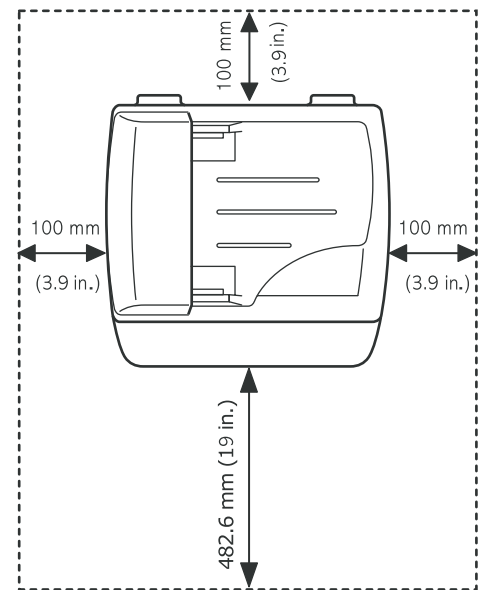


Asukoha valimine

Valige tasane stabiilne koht, kus on piisavalt ruumi õhuringluseks. Jätke lisaruumi paneelide ja salvede avamiseks. Piirkond peab olema hea ventilatsiooniga ja kaugemal otsesest päikesevalgusest või kuumuse, külma ja niiskuse allikatest. Ärge asetage masinat oma lauaserva lähedale.

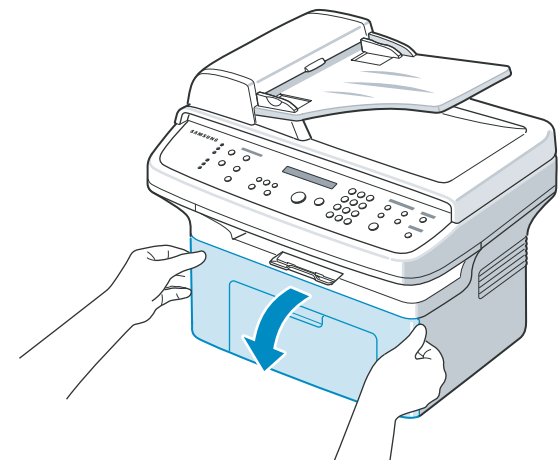
Vahemaad

- Ees: 19 tolli/482,6 mm (piisavalt ruumi, et salve ja paneeli saaks avada)
- Taga: 3,9 tolli/100 mm (piisavalt ruumi ventilatsiooniks)
- Paremalt: 3,9 tolli/100 mm (piisavalt ruumi ventilatsiooniks)
- Vasakul: 3,9 tolli/100 mm (piisavalt ruumi ventilatsiooniks)

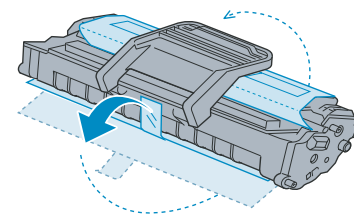


Tahmakasseti paigaldamine

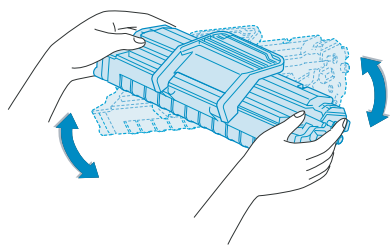
- 1 Avage esipaneel.



- 2 Võtke tahmakassett selle kotist välja ja eemaldage paber, mis kassetti kaitseb, tõmmates pakketeibist.



- 3** Rullige õrnalt kasseti 5 või 6 korda, et tahma jaotada.



Kasseti ettevaatlik rullimine tagab maksimaalse arvu koopiaid kasseti kohta.

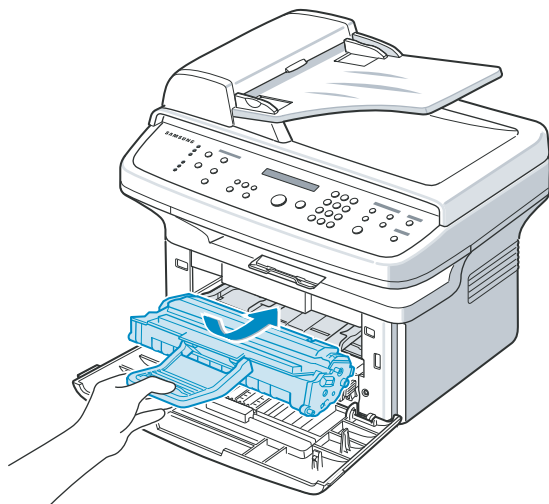
MÄRKUS. Kui tahma satub teie rõivastele, pühkige see ära kuiva lapiga ja peske rõivaid külma veega. Kuum vesi kinnistab tahma kangasse.



HOIATUSED

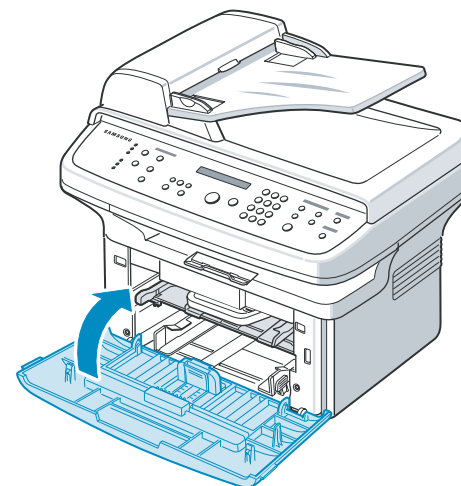
- Kahjustuste vältimiseks ärge jätke tahmakasseti valguse kätte rohkem kui mõneks minutiks. Katke see paberitükiga, kui see jäetakse katmata kauemaks.
- Ärge puudutage tahmakasseti rohelist alumist poolt. Kasutage käepidet kassetil, et vältida selle piirkonna puudutamist.

- 4** Voltige tahmakasseti käepide lahti ja haarake sellest. Sisestage kassett seadmesse, kuni see kohale klõpsatab.



MÄRKUS. Sisestage tahmakassett või tõmmake see välja ettevaatlikult, et mitte seda printeri vastu kriipida.

- 5** Sulgege esipaneel. Veenduge, et paneel on kindlalt kinni. Kui paneel ei ole kindlalt suletud, võivad printimise ajal esineda printimisvead.

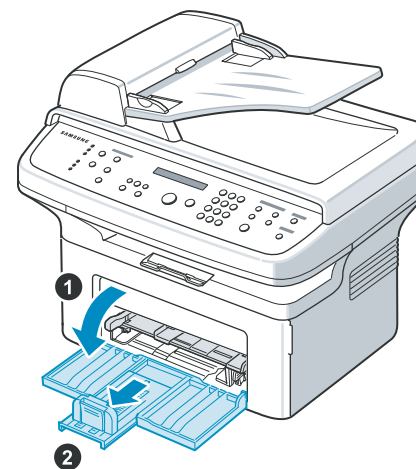


MÄRKUS. Kui prindite teksti 5%-lise katvusega, võite prognoosida tahmakasseti elueaks umbes 3000 lehekülge (1000 lehekülge tahmakasseti jaoks, mis tarnitakse koos seadmega).

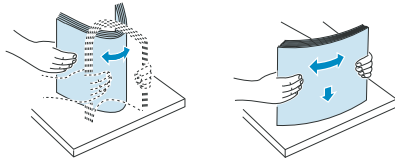
Paberi sisestamine

Salv suudab mahutada maksimaalselt 150 lehte 20 lb (75 g/m²) tavapaberit.

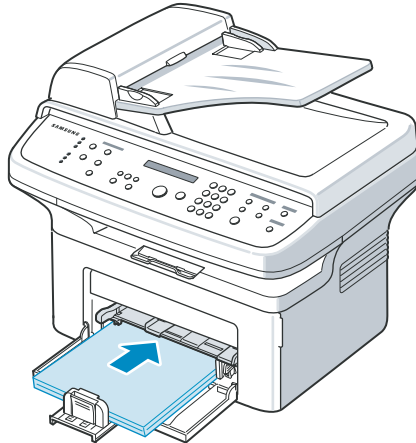
- 1** Võtke salvest kinni ja tõmmake seda avamiseks enda poole. Pigistage tagumist juhikut ja tõmmake see välja, et salve pikendada.



- 2** Lehitsege paberipaki servi, et lehed eraldada. Seejärel koputage pakki lameda pinna vastu, et seda tasandada.

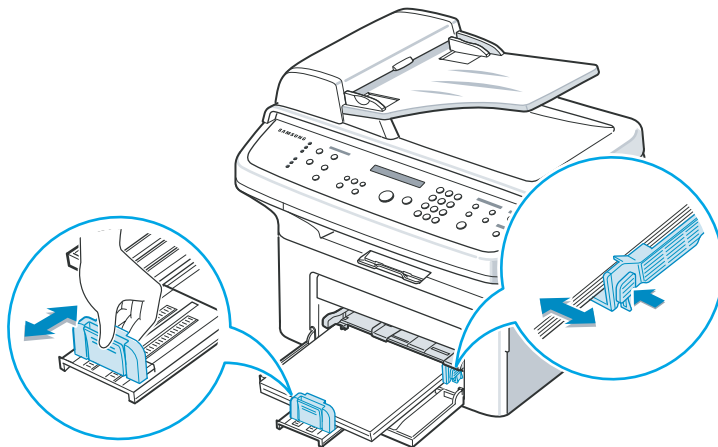


- 3** Sisestage paber, printitav pool ülespoole.



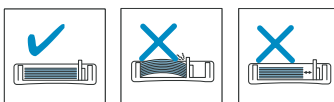
Veenduge, et kõik neli nurka oleksid salves siledalt. Olge tähelepanelik, et mitte paberit liiga palju panna. Liiga palju paberit võib põhjustada paberi kinnijäämist.

- 4** Pigistage tagumist juhikut, et kohandada see paberi pikkusega, ja pigistage külgmist juhikut, et see paberiservani libistada.

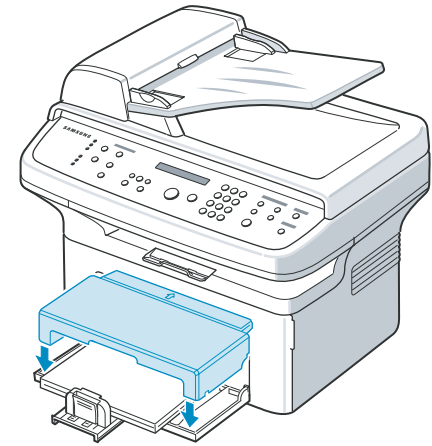


MÄRKUSED

- Ärge lükake paberi külguhikuid nii kaugemale, et materjal kortsuks.
- Kui te ei reguleeri paberi külguhikuid, võib see põhjustada paberi kinnijäämist.



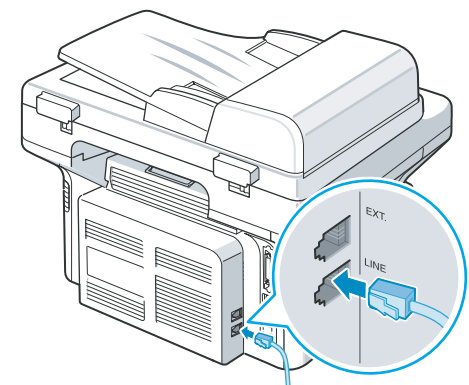
- 5** Vajadusel sulgege paberikate, et kaitsta salve sisestatud paberit tolmust.



Ühenduste tegemine

- 1** Kui teil on SCX-4321.
Jätke see samm vahele ja mine sammu 2 juurde.

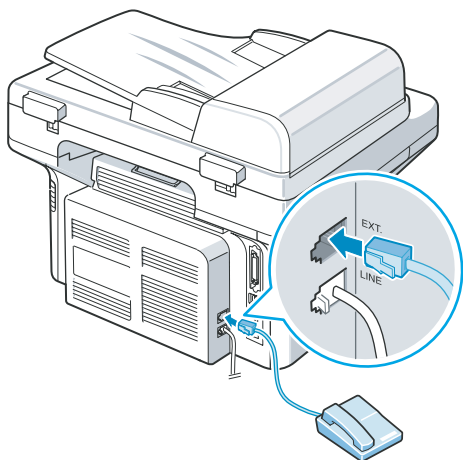
Kui teil on SCX-4521F
Pistke kaasasoleva telefoniliini juhtme üks ots pesa LINE seadmel ja teine ots seinapessa.



Seinapessa

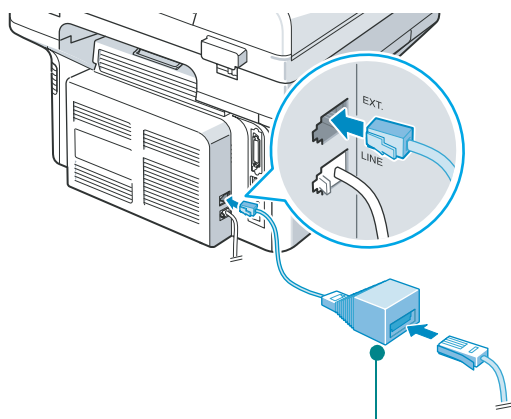
Kui soovite kasutada oma seadet, et saada nii fakse kui häälkõnesid, peate oma seadmega ühendama telefoni ja/või automaatvastaja.

Pistke oma telefoni või automaatvastaja pistik pessa EXT.



Telefoni või automaatvastajani

Suurbritannia kasutajad peavad telefonijuhtme ühendama kaasasoleva TAM-juhtmega ja pistma TAM-juhtme pessa EXT. seadme tagaküljel.

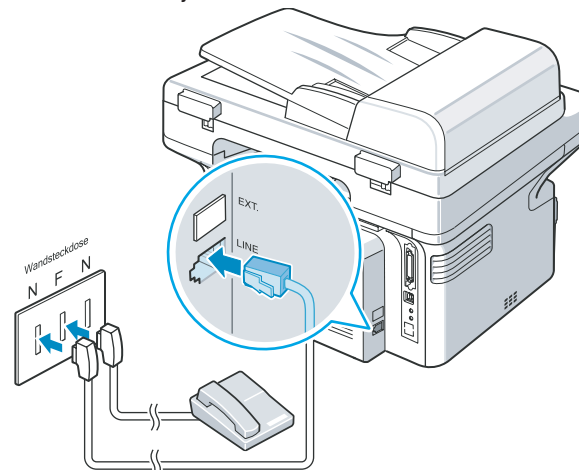


TAM-juhe (ainult Suurbritannia kasutajatele)

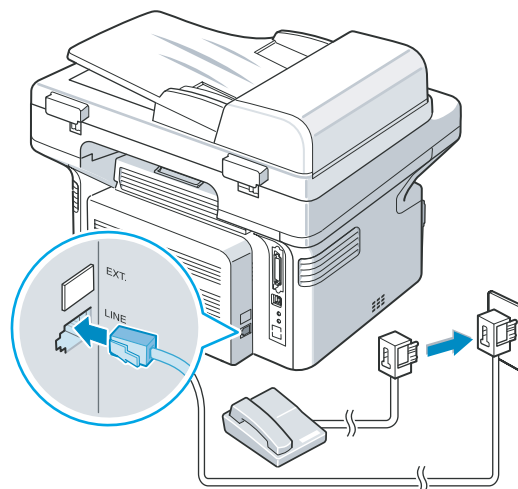
MÄRKUSED

- Kasutage TAM-juhet ja telefoniliini juhet, mis on tarnitud koos teie seadmega.
- Suurbritannias ei suuda juhul, kui seadme EXT. pessa ühendatakse kolmejuhtmelist tüüpi (SHUNT-juhtmega, vanem seade) telefon või automaatvastaja, välisseade heliseda sissetulevat kõnet saades, kuna seade on kavandatud töötamiseks uusima tehnoloogiaga. Selle mitteühilduvuse vältimiseks kasutage kahejuhtmelisi (uusim seade) telefone või automaatvastajaid.

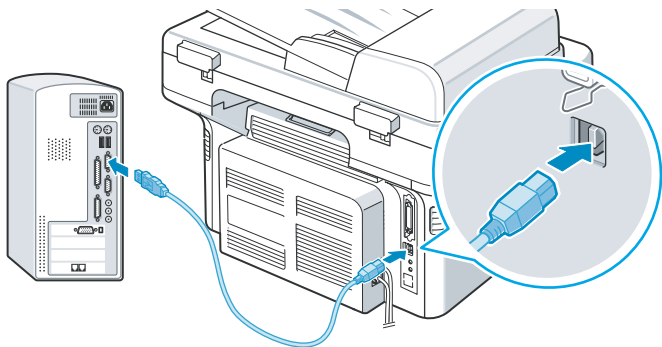
Ainult Saksa kasutajatele



Ainult Prantsusmaa kasutajatele

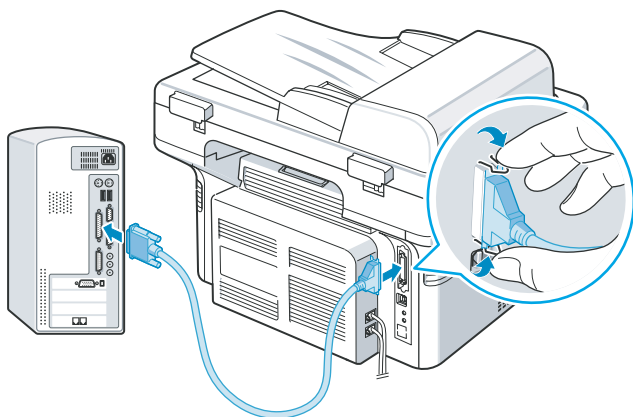


- 2 Ühendage USB-kaabel USB-liitmikusse oma seadmel. Te peate ostma USB 1.1-ga ühilduva kaabli, mille pikkus on kuni 3 m. Teie arvuti USB-porti



Kui te soovite kasutada printeri paralleelkaablit, ostke ainult IEEE-1284-ga ühilduv paralleelkaabel ja ühendage see oma seadme paralleelliitmikusse.

Vajutage metallklambrid alla, et sobitada need kaablipistiku salkudesse.



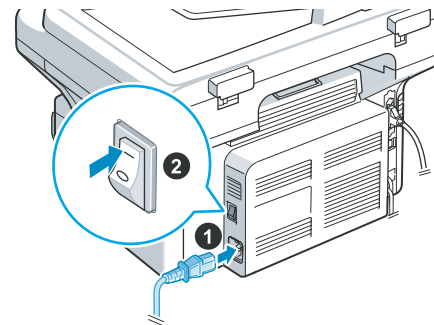
Teie arvuti paralleelporti

MÄRKUSED

- Te peate ühendama ainult ühe ülalnimetatud kaabli. Ärge kasutage paralleel- ja USB-kaableid ühel ja samal ajal.
- Kui te kasutate USB-kaablit, peab teil käima Windows 98/ME/2000/XP, Macintosh 10.3 või Linux.

Seadme sisselülitamine

- 1 Pistke kaasasoleva kolmeaharulise elektrijuhtme üks ots vahelduvvoolupessa seadmel ja teine ots õigesti maandatud vahelduvvoolu seinapessa.
- 2 Vajutage lülitit, et masin sisse lülitada. Ekraanile ilmub "Warming Up Please Wait", osutades, et seade on nüüd sees.



Vahelduvvoolu seinapessa

Selleks et näha ekraanil teksti teises keeles, vaadake osa "Ekraanikeele ja riigi muutmine" leheküljel 2.8.



HOIATUS

- Sulatamispiirkond teie printeri sees tagumises osas on kuum, kui seade on sisse lülitatud. Olge ettevaatlik, et mitte põletada saada, kui te sellele piirkonnale läheneate.
- Ärge monteerige seadet lahti, kui see on sisse lülitatud. Kui te seda teete, võite saada elektrilöögi.

Printeritarkvara installeerimine

Te peate installeerima tarkvara kaasasolevat CD-d kasutades, pärast seda kui olete seadme üles pannud ja oma arvutiga ühendanud. Täpsemalt vaadake tarkvara kasutusjuhendist.

CD-I on alljärgnev tarkvara

Programmid Windowsi jaoks

Seadme kasutamiseks printeri ja skannerina Windowsi keskkonnas peate te installeerima MFP-draiveri. Te saate installeerida valikuliselt või kõik alljärgnevad komponendid.

- Printeridraiver. Kasutage seda draiverit, et kasutada maksimaalselt ära oma printeri omadusi.
 - Skaneerimisdraiver. Olemas on TWAIN ja Windows Image Acquisition (WIA) draiverid dokumentide skaneerimiseks teie seadmes.
 - Printeriseadistuste utiliit. Kasutage seda programmi, et teha sissekandeid telefoniraamatusse ja konfigureerida skaneerimisnupu sihtpunkti. Te saate ka uuendada oma seadme püsivara.
 - SmarThru. See on täiendav Windowsil põhinev tarkvara teie multifunktsionaalse seadme jaoks. See võimaldab teil skaneeritud kujutist mitmel moel redigeerida, kasutades võimast pildiredaktorit, ja saata kujutist e-postiga. Te saate SmarThrust avada ka teise pildiredaktori, mis on installeeritud teie Windowsi, näiteks Adobe PhotoShopi.
- Täpsemalt vaadake programmi SmarThru elektroonilisest spikrist.

Macintoshi draiver

Te saate oma seadet kasutada printimiseks ja skaneerimiseks Macintoshist.

Linuxi draiver

Te saate oma seadet kasutades printida ja skaneerida Linuxist.

Nõuded süsteemile

Teie seade toetab alljärgnevaid operatsioonisüsteeme.

- Windows 98/Me/NT 4.0/2000/XP – Alljärgnev tabel näitab nõudeid Windowsile.

Objekt	Nõuded		Soovitav
CPU	Windows 98/Me/NT 4.0/2000	Pentium II 400 MHz või kõrgem	Pentium III 933 MHz
	Windows XP	Pentium III 933 MHz või kõrgem	Pentium IV 1 GHz
RAM	Windows 98/Me/NT 4.0/2000	64 MB või kõrgem	128 MB
	Windows XP	128 MB või kõrgem	256 MB
Vaba kettaruum	Windows 98/Me/NT 4.0/2000	300 MB või kõrgem	1 GB
	Windows XP	1 GB või kõrgem	5 GB
Internet Explorer	5.0 või kõrgem		5.5

MÄRKUS. Windows NT 4.0/2000/XP jaoks peab tarkvara installeerima süsteemiadministraator.

- Macintosh 10.3 – vaadake tarkvara kasutusjuhendit.
- Erinevad Linuxid – vaadake tarkvara kasutusjuhendit.

Printeridraiveri funktsioonid

Teie printeridraiverid toetavad alljärgnevat standardfunktsioone:

- paberiallika valik;
- paberi suurus, orientatsioon ja andmekandja tüüp;
- koopiate arv.

Alljärgnevas tabelis antakse üldine ülevaade teie printeridraiveri poolt toetatud funktsioonidest.

Funktsioon	Printeridraiver		
	Win 98/Me/ NT4.0/2000/XP	Linux	Macintosh
Toner Save Toonerisääst	Y	Y	N
Print quality option Printimiskvaliteedi variant	Y	Y	Y
Poster printing Plakati printimine	Y	N	N
Multiple pages per sheet (N-up) Mitu lehekülge lehel (N-up)	Y	Y(2,4)	Y
Fit to page printing Printimine lehele mahutamiseks	Y	Y	N
Scale printing Mõõtkava printimine	Y	Y	Y
Watermark Vesimärk	Y	N	N
Overlay Ülekate	Y	N	N
Print order Printimisjärjekord	Y	N	N

MÄRKUS. Täpsemalt tarkvara installeerimise ja selle funktsioonide kasutamise kohta vaadake tarkvara kasutusjuhendist.

Ekraanikeele ja riigi vahetamine

Keele määramine

Keele muutmiseks, mida näidatakse juhtpaneelil, toimige alljärgnevalt.

- 1** Vajutage Menu, kuni ekraani ülemisele reale ilmub "Machine Setup".
- 2** Vajutage kerimisnuppu, kuni ekraani alumisele reale ilmub "Language".
- 3** Vajutage Enter. Jooksev seadistus ilmub ekraani alumisele reale.
- 4** Vajutage kerimisnuppu, kuni ekraanile ilmub keel, mida te soovite.
- 5** Vajutage Enter, et valik salvestada.
- 6** Ooterežiimi naasmiseks vajutage Stop/Clear.

Riigi määramine

- 1** Vajutage Menu, kuni ekraani ülemisele reale ilmub "Machine Setup".
- 2** Vajutage kerimisnuppu, kuni ekraani alumisele reale ilmub "Select Country".
- 3** Vajutage Enter. Jooksev seadistus ilmub ekraani alumisele reale.
- 4** Vajutage kerimisnuppu, kuni teie riik ilmub ekraanile.
- 5** Vajutage Enter, et valik salvestada.
- 6** Ooterežiimi naasmiseks vajutage Stop/Clear.

MÄRKUS. Riigi muutmine tühjendab mälu.

Masina ID määramine

(ainult SCX-4521F)

Mõnes riigis nõuab seadus, et te osutaksite oma faksinumbriale kõigil faksidel, mida te saadate. Masina ID, mis sisaldab teie telefoninumbrit ja nime (või ettevõtte nime), prinditakse iga lehe ülaserava, mis teie seadmest saadetakse.

- 1 Vajutage Menu, kuni ekraani ülemisele reale ilmub "Machine Setup". Esimest menüüpunkti "Machine ID" kuvatakse alumisel real.
- 2 Vajutage Enter. Ekraanil palutakse teil sisestada faksinumber. Kui number on juba määratud, siis ilmub see ekraanile.
- 3 Sisestage oma faksinumber, kasutades numbriklaviatuuri.
MÄRKUS. Kui te teete numbreid sisestades vea, vajutage nuppu ?, et viimane tähekoht kustutada.
- 4 Vajutage Enter, kui number ekraanil on õige. Ekraanil palutakse teil sisestada ID.
- 5 Sisestage oma nimi või ettevõtte nimi, kasutades numbriklaviatuuri.
Te saate sisestada tähtnumbrilisi tähemärke, kasutades numbriklaviatuuri, ja lisada erisümbolid, vajutades nuppu 0. Täpsemalt selle kohta, kuidas numbriklaviatuuri kasutada tähtnumbriliste tähemärkide sisestamiseks, vaadake osa "Tähemärkide sisestamine numbriklaviatuuri kasutades" leheküljel 2.9.
Kui te soovite sisestada sama tähte või numbrit järjest mitu korda (näit. SS, AA, 777), sisestage üks, liigutage kursorit, vajutades nuppu ?, ja sisestage järgmine tähekoht.
Kui te soovite sisestada nime sisse tühiku, võite te samuti kasutada nuppu ?, et liigutada kursorit tähekohta vahelejätmiseks.
- 6 Vajutage Enter, kui nimi ekraanil on õige.
- 7 Ooterežiimi tagasiminekuks vajutage Stop/Clear.

Tähemärkide sisestamine numbriklaviatuuri kasutades

Kui te täidate erinevaid ülesandeid, peate sisestama nimesid ja numbreid. Näiteks kui te oma masinat seadistate, sisestate oma nime (või oma ettevõtte nime) ja telefoninumbri. Kui te salvestate ühe- või kahekohalised kiirvaliku- või rühmavalikunumbrid, võite sisestada ka vastavad nimed. Tähtnumbriliste tähemärkide sisestamiseks:

- 1 Kui te peate sisestama tähte, tehke kindlaks nupu asukoht, mis on tähistatud teie poolt soovitud tähemärgiga. Vajutage nuppu, kuni ekraanile ilmub õige täht. Näiteks tähe O sisestamiseks vajutage 6, mille kohale on kirjutatud "MNO".
Iga kord, kui te vajutate 6, näitab ekraan erinevat tähte, M, N või O, ja lõpuks 6.



Te saate sisestada erimärgid, näiteks tühiku, plussmärgi jne. Täpsemalt vaadake osa "Klaviatuuri tähed ja numbrid" leheküljel 2.9.

- 2 Täiendavate tähtede sisestamiseks korrake sammu 1. Kui järgmine täht trükitakse sama nupuga, liigutage kursorit, vajutades nuppu ?, ja seejärel vajutage nuppu, mille kohale on kirjutatud täht, mida te soovite sisestada. Kursor liigub paremale ja järgmine täht ilmub ekraanile.
Te saate sisestada tühiku, vajutades kaks korda nupule 1.
- 3 Kui te lõpetate tähtede sisestamise, vajutage Enter.

Klaviatuuri tähed ja numbrid

Klahv	Määratud numbrid, tähed või tähemärgid
1	1 Tühik
2	A B C 2
3	D E F 3
4	G H I 4
5	J K L 5
6	M N O 6
7	P Q R S 7
8	T U V 8
9	W X Y Z 9
0	+ - , . ' / * # & 0

Numbrit või nime muutmine

Kui te teete numbrit või nime sisestades vea, vajutage nuppu ?, et viimane number või tähemärk kustutada. Seejärel sisestage õige number või tähemärk.

Pausi sisestamine

Mõnede telefonisüsteemide puhul peate te valima ligipääsukoodi (näiteks 9) ja kuulama sekundi kutsuvat tooni. Sellistel juhtudel peate te telefoninumbri sisse sisestama pausi. Te saate sisestada pausi, kui seadistate kiirvalikunumbreid.

Pausi sisestamiseks vajutage Redial/Pause sobivas kohas, kui sisestate telefoninumbrit. Ekraanile ilmub vastavas kohas "–".

Kuupäeva ja kellaaja määramine

(ainult SCX-4521F)

Kui te oma masina esimest korda sisse lülitate, palub ekraan teil sisestada jooksev kuupäev ja kellaeg. Pärast sisestamist ei ilmu see enam.

MÄRKUS. Kui lülitate masina sisse pärast pikka aega, peate kuupäeva ja kellaaja taastama.

- 1 Vajutage Menu, kuni ekraani ülemisele reale ilmub "Machine Setup".
- 2 Vajutage kerimisnuppu (??või ?), et kuvada "Date&Time" alumisel real, ja vajutage Enter.
- 3 Sisestage õige kellaeg ja kuupäev, kasutades numbrilaviatuuri:

Kuu	= 01–12
Päev	= 01–31
Aasta	= nõuab nelja numbrit
Tund	= 01–12 (12-tunnises režiimis)
00–23 (24-tunnises režiimis)	
Minutid	= 00–59

MÄRKUS. Kuupäevaformaadid võivad riigiti erineda.

Te võite kasutada ka kerimisnuppu, et liigutada kursorit parandatava numbri alla, et uut numbrit sisestada.

- 4 Valimaks 12-tunnises formaadis "AM" või "PM", vajutage nuppu * või # või ükskõik millist numbrilaviat. Kui kursor ei ole AM või PM näidiku all, liigutab nupule * või # vajutamine kursori kohe näidikuni. Te saate muuta kellarežiimi 24-tunniseks formaadiks (näit. 01:00 PM kui 13:00). Täpsemalt vaadake "Kellarežiimi muutmine" leheküljel 2.10.
- 5 Vajutage Enter, kui kellaeg ja kuupäev ekraanil on õiged.
- 6 Ooterežiimi naasmiseks vajutage Stop/Clear.

Kellarežiimi muutmine

Te saate oma seadme seadistada kuvama jooksvat kellaega, kasutades kas 12-tunnist või 24-tunnist formaati.

- 1 Vajutage Menu, kuni ekraani ülemisele reale ilmub "Machine Setup".
- 2 Vajutage kerimisnuppu (<või>), kuni te näete alumisel real teksti "Clock Mode", ja vajutage Enter. Kuvatakse kellarežiimi, mis hetkel on teie seadmele seadistatud.
- 3 Vajutage kerimisnuppu (<või >), et valida teine režiim, ja seejärel vajutage Enter, et valik salvestada.
- 4 Ooterežiimi naasmiseks vajutage Stop/Clear. Lai atgrieztoš gaidišanas režimā, nospiediet Stop/Clear (apturēt/notīrīt).

Paberisuuruse ja -tüübi määramine

Pärast paberi sisestamist salve peate te määrama paberisuuruse ja -tüübi, kasutades juhtpaneeli nuppe. Need seadistused rakenduvad kopeerimis- ja faksirežiimides. Arvutist printimiseks peate te valima paberi suuruse ja tüübi rakendusprogrammis, mida te oma arvutis kasutate.

- 1 Vajutage Menu. Ekraanil ülemisel real näidatakse teksti "Paper Setting".
- 2 vajutage kerimisnuppu (< või >), et kuvada alumisel real tekst "Paper Size", ja vajutage Enter, et menüüpunktini pääseda.
- 3 Kasutage kerimisnuppu (< või >), et leida paberi suurus, mida te kasutate, ja vajutage Enter selle salvestamiseks.
- 4 Vajutage nuppu <, et kerida punktini "Paper Type", ja vajutage Enter, et menüüpunktini pääseda.
- 5 Kasutage kerimisnuppu (< või >), et leida paberi tüüp, mida te kasutate, ja vajutage Enter, et see salvestada.
- 6 Ooterežiimi naasmiseks vajutage Stop/Clear.

Helide seadistamine *(ainult SCX-4521F)*

Te saate kontrollida alljärgnevat helisid:

- Valjuhääldi. Te saate lülitada sisse või välja telefoniliinist tulevad hääled, näit. valimistoon või faksitoon. Kui see variant on seatud "Comm." peale, on valjuhääldi sees, kuni automaatvastaja vastab.
- Kõlisti. Te saate reguleerida kõlisti valjust.
- Klahviheli. Kui see variant on seatud "On" peale, kõlab klahviheli iga kord, kui klahvile vajutatakse.
- Alarm. Te saate alarmi sisse või välja lülitada.
- Kui see valik on seatud "On" peale, kõlab alarm, kui esineb viga või kui faksikommunikatsiooni lõpeb.

Te saate reguleerida hääletugevust, kasutades nuppu On Hook Dial.

Valjuhääldi, kõlisti, klahviheli ja alarm

- 1** Vajutage Menu, kuni ekraani ülemisele reale ilmub tekst "Sound/volume".
- 2** Vajutage kerimisnuppu (< või >), et kerida variantide vahel. Vajutage Enter, kui te näete soovitud helivarianti.
- 3** Vajutage kerimisnuppu (??või ?), et kuvada teie valitud variandi soovitud staatus või valjus.

Te näete valikut ekraani alumisel real. Kõlisti heli jaoks saate te valida "Off", "Low", "Med" ja "High" vahel. Seadistus "Off" tähendab, et kõlisti ei tee häält. Masin töötab normaalselt, kuigi kõlisti on välja lülitatud.
- 4** Vajutage Enter, et valik salvestada. Ilmub järgmine helivariant.
- 5** Vajadusel korrake samme 2 kuni 4.
- 6** Ooterežiimi naasmiseks vajutage Stop/Clear.

Valjuhääldi helitugevus

- 1** Vajutage On Hook Dial. Valjuhääldist kostab valimistoon.
- 2** Vajutage kerimisnuppu (< või >), kuni kuulete helitugevust, mida te soovite. Ekraanil näidatakse jooksvat helitugevust.
- 3** Vajutage On Hook Dial, et salvestada muudatus, ja minge tagasi ooterežiimi.

MÄRKUS. Te saate reguleerida valjuhääldi helitugevust ainult siis, kui telefoniliin on ühendatud.

Säästurežiimide kasutamine

Toonerisäästu režiim

Toonerisäästu režiim võimaldab teie masinal kasutada vähem tahma iga lehekülje peale. Selle režiimi aktiveerimine pikendab tahmakasseti eluiga võrreldes tavalises režiimis kasutamisega, kuid see vähendab printimiskvaliteeti.

Toonerisäästu režiimi sisse- või väljalülitamiseks vajutage Toner Save.

- Kui nupu taustvalgus põleb, siis on režiim aktiivne ja seade kasutab dokumendi printimiseks vähem tahma.
- Kui nupu taustvalgus ei põle, siis on režiim välja lülitatud ja seade prindib normaalse tahmakogusega.

MÄRKUS. Arvutist printides saate te ka toonerisäästu režiimi printerifunktsioonide alt sisse või välja lülitada. Täpsemalt vaadake tarkvara kasutusjuhendist.

Energiasäästu režiim

Energiasäästu režiim võimaldab teie seadmel vähendada energiakulu, kui seda tegelikult ei kasutata. Te saate selle režiimi sisse lülitada ja valida ajavahemiku, mille vältel seade pärast töö printimist ootab, enne kui see vähendatud energiatarbimise olekusse lülitub.

- 1** Vajutage Menu, kuni ekraani ülemisele reale ilmub "Machine Setup".
- 2** Vajutage kerimisnuppu (< või >), kuni alumisele reale ilmub tekst "Power Save". Vajutage Enter.
- 3** Vajutage kerimisnuppu (< või >), et kuvada "On" alumisel real, ja vajutage Enter.
"Off" valimine tähendab, et energiasäästu režiim on välja lülitatud.
- 4** Vajutage kerimisnuppu (< või >), kuni ilmub teie soovitud ajaseadistus. Võimalikud variandid on 5, 10, 30 ja 45 (minutit).
- 5** Vajutage Enter, et valik salvestada.
- 6** Ooterežiimi naasmiseks vajutage Stop/Clear.

Valimisrežiimi seadistamine

(ainult SCX-4521F)

Te saate valida telefoni valimissüsteemi tüübi, millega teie seade on ühendatud.

MÄRKUS. Valimisrežiimi seadistus ei pruugi olla võimalik sõltuvalt teie riigist.

- 1** Vajutage Menu, kuni ekraani ülemisele reale ilmub "Machine Setup".
- 2** Vajutage kerimisnuppu (< või >), kuni te näete alumisel real teksti "Dial Mode", ja vajutage Enter.
- 3** Vajutage kerimisnuppu (< või >), et valida soovitud valimisrežiim. Vajutage "Tone", kui teie seade on ühendatud toonvalimisliiniga. Valige "Pulse", kui teie seade on ühendatud pulssvalimisliiniga.
- 4** Vajutage Enter, et valik salvestada.
- 5** Ooterežiimi naasmiseks vajutage Stop/Clear.

10 Spetsifikatsioonid

Käesolevas peatükis käsitletavad teemad

- Üldised spetsifikatsioonid
- Skanneri ja koopiamasina spetsifikatsioonid
- Printeri spetsifikatsioonid
- Faksi spetsifikatsioonid (ainult SCX-4521F)
- Paberi spetsifikatsioonid

Üldised spetsifikatsioonid

Objekt	Kirjeldus
Mudeli nimi	SCX-4321(WT21MFC)
	SCX-4521F(WT21MFF)
Automaatne dokumendisöötur	Kuni 30 lehte (20 lb, 75 g/m ²)
ADF dokumendisuurus	Laius: 5,6–8,5 tolli (142–216 mm) Pikkus: 5,8–14 tolli (148–356 mm)
Paberi sisestusvõimsus	Mitme lehe salv: 150 lehte tavapaberit (20 lb, 75 g/m ²) Ühe lehe salv ja manuaalsalv: 1 leht tavapaberit, kaardimaterjali, silte, lüümikuid ja ümbrikke (16–43 lb, 60–165 g/m ²)
Paberi väljastusvõimsus	50 lehte
Paberi tüüp	Tavapaber, lüümikud, sildid, kaardimaterjal, ümbrikud
Kulukaubad	1-osaline tahmakasseti süsteem
Võimsustarbimine	110 - 127 VAC, 50/60 Hz, 4.5 A 220 - 240 VAC, 50/60 Hz, 2.5 A
Elektrikulu	Uinakurežiim: vähem kui 10 W Keskmine: 350 W
Müra*	Ooterežiim: vähem kui 35 dBA Soojenemine: vähem kui 49 dBA Kopeerimine: vähem kui 55 dBA Printimine: vähem kui 53 dBA
Soojenemisaeg	Vähem kui 35 sekundit
Töötingimused	Temperatuur: 50 °F kuni 89 °F (10 °C kuni 32 °C) Niiskus: 20% kuni 80% suhteline õhuniiskus
LCD	16 tähemärki x 2 rida
Tahmakasseti eluiga**	3000 lehekülge (stardikassetil 1000 lehekülge) ISO 19752 5%-lise katvuse juures
SET mõõdud (L x S x K)	17,2 x 14,7 x 14,5 tolli (438 x 374 x 368 mm)
Kaal	10,4 kg (kaasa arvatud kulukaubad)
Pakendi kaal	Paber: 1,2 kg Plast: 0,5 kg
Töotsükkel (kuine)	Printimine: kuni 4200 lehekülge

* Helirõhu tase, ISO7779

** Lehekülgede arvu võib mõjutada töökeskkond, printimise intervall, andmekandja tüüp ja andmekandja suurus.

Skanneri ja koopiamasina spetsifikatsioonid

Objekt	Kirjeldus
Ühilduvus	TWAIN standard / WIA standard
Skaneerimismeetod	ADF ja Flat-bed CIS (kontaktkujutise andur) moodul
Resolutsioon	Optiline: 600 x 600 dpi (monokroomne ja värviline) Intensiivistatud: 4800 x 4800 dpi
Efektiivne skaneerimispikkus	Lame: 11,7 tolli (297 mm) ADF: 14 tolli (356 mm)
Efektiivne skaneerimislaius	Maks 8,2 tolli (208 mm)
Värviline salvestustihedus	24 biti
Monokroomne salvestustihedus	1 bitt must-valge režiimi jaoks 8 bitti hallskaala jaoks
Kopeerimiskiirus*	Kuni 20 lk/min A4 (20 lk/min Letter)
Esimese koopia väljastamise aeg	Ooterežiim: 11 sekundit Energiasäästu režiim: 41 sekundit
Koopia resolutsioon	Skaneerimine: 600 x300 (tekst, tekst/foto) 600 x 600 (foto kasutades lameskannerit) 600 x 300 (foto kasutades ADF-i) Printimine: 600 x 600 (tekst, tekst/foto, foto)
Suumisuhe	Lame: 25–400% ADF: 25–100%
Mitu koopiat	1–99 lehekülge
Hallskaala	256 tasandit

* Kopeerimiskiirus põhineb ühe dokumendi mitmel koopial.

Printeri spetsifikatsioonid

Objekt	Kirjeldus
Printimismeetod	Laserikiirega printimine
Printimiskiirus*	Kuni 20 lk/min A4 (20 lk/min Letter)
Esimese väljatrüki aeg	Ooterežiim: 11 sekundit Energiasäästu režiim: 41 sekundit
Paberisuurus	Letter, Legal, A4, Folio, Executive, A5, A6 kaart, Envelope nr. 10, Envelope DL, Envelope C5, Envelope C6, Envelope 7-3/4 (Monarch), JIS B5, ISO B5 * Min: 3 x 5 tolli (76 x 127 mm) Max: 8,5 x 14 tolli (216 x 356 mm)
Printeri resolutsioon	600 x 600 dpi
Emulatsioon	SPL (Samsungi printerikeel)
Operatsioonisüsteemi ühilduvus**	Windows 98/2000/NT 4.0/Me/XP, erinevad Linuxi operatsioonisüsteemid (ainult USB), Macintosh 10.3
Mälu	10 MB (ei ole laiendatav)
Liides	IEEE 1284 paralleel USB 1.1 (ühildub USB 2.0-ga)

* Printimiskiirust mõjutab kasutatav operatsioonisüsteem, arvutusvõimsus, rakendustarkvara, ühendusmeetod, andmekandja tüüp, andmekandja suurus ja töö keerukus.

** Palun vaadake lehekülge www.samsungprinter.com, et laadida alla uusim tarkvaraversioon.

Faksi spetsifikatsioonid

(ainult SCX-4521F)

Objekt	Kirjeldus
Ühilduvus	ITU-T Group 3
Rakendatav liin	Üldkasutatav telefonivõrk (ÜKTV) või automaatkoduksjaama (PABX) taga
Andmete kodeerimine	MH/MR/MMR (ECM Mode)/JPEG
Modemi kiirus	33.6 Kbps
Ülekande kiirus	Umbes 3 sekundit/lehekülg * Ülekande aeg rakendub tekstiandmete mälu ülekandele ECM-kompressiooniga, kasutades ainult kaarti ITU-T nr. 1.
Dokumendi maksimaalne pikkus	Lame: 11,7 tolli (297 mm) ADF: 14 tolli (356 mm)
Paberisuurus	Letter, A4, Legal, Folio, Executive, B5
Resolutsioon	Standardne: 203 x 98 dpi Peen: 203 x 196 dpi Ülipeen: 300 x 300 dpi Foto: 203 x 196 dpi Värviline: 200 x 200 dpi
Mälu	2 MB
Pooltoonid	256 tasandit
Automaatvalija	Kiirvalimine (kuni 100 numbrit)

Paberi spetsifikatsioonid

Ülevaade

Teie printer aktsepteerib erinevaid trükmaterjale, näiteks mõõdulõigatud paber (k.a kuni 100%-lise ümbertöödeldud kiusisaldusega paber), ümbrikud, sildid, lüümikud ja spetsiifilise suurusega paber. Sellised mõõdud nagu kaal, koostis, tera suurus ja niiskussisaldus on olulised faktorid, mis mõjutavad printeri tööd ja väljundi kvaliteeti. Paber, mis ei vasta selles kasutusjuhendis esitatud juhtnõuetele, võib põhjustada alljärgnevat probleeme:

- halb printimiskvaliteet;
- sagedasem paberi kinnijäämine;
- printeri enneaegne kulumine.

MÄRKUSED

- Mõni paber võib vastata kõikidele juhtnõuetele selles juhendis ja ikkagi mitte anda rahuldavaid tulemusi. See võib olla ebaõige käsitsemise, vastuvõetamatu temperatuuri ja niiskustaseme või teiste muutujate tulemuseks, mille üle Samsungil kontroll puudub.
- Enne suurte paberikoguste ostmist veenduge, et paber vastaks käesolevas kasutusjuhendis täpsustatud nõuetele.

HOIATUS! Paberi kasutamine, mis sellele spetsifikatsioonile ei vasta, võib põhjustada probleeme, nõudes remonti. Need remonditööd ei ole kaetud Samsungi garantii või hoolduslepingutega.

Toetatud paberisuurused

Paber	Mõõdud*	Kaal	Maht**
Letter	8,5 x 11 tolli (216 x 279 mm)	· 16–24 lb (60–90 g/m ²) salve kohta mitme lehe sisestamisega · 16–43 lb (60–165 g/m ²) salve kohta ühe lehe sisestamisega ja manuaalsalvele	· 150 lehte paberit 20 lb (75 g/m ²) salve kohta · 1 leht paberit salve ja manuaal-salve kohta
A4	8,3 x 11,7 tolli (210 x 297 mm)		
Executive	7,3 x 10,5 tolli (184 x 267 mm)		
Legal	8,5 x 14 tolli (216 x 356 mm)		
A5	5,8 x 8,2 tolli (148 x 210 mm)		
A6	4,1 x 5,8 tolli (105 x 148 mm)		
ISO B5	6,9 x 9,8 tolli (176 x 250 mm)		
JIS B5	7,2 x 10,1 tolli (182 x 257 mm)		
Folio	8,5 x 13 tolli (216 x 330 mm)		
Miimumsuurus (valikuline)	3 x 5 tolli (76 x 127 mm)	16–43 lb (60–165 g/m ²) salvele ühe lehe	sisestamisega ja manuaalsalvele
Maksimumsuurus (valikuline)	8,5 x 14 tolli (216 x 356 mm)		
Lüümik	Sama paberi miinum- ja maksimumsuurus n agu ülal	138 to 146 g/m ²	
Sildid		120 to 150 g/m ²	
Kaardid		90 to 163 g/m ²	
Ümbrikud		75 to 90 g/m ²	

* Seade toetab paljusid andmekandjasuuruseid. Vaadake "Paberi tüüp, sisestusallikad ja mahud" leheküljel 3.1.

** Maht võib erineda sõltuvalt andmekandja kaalust, paksusest ja keskkonningimustest.

MÄRKUS. Kui kasutate trükimaterjali, mille pikkus on väiksem kui 5 tolli (127 mm), võib paber kinni jääda. Optimaalse töö jaoks veenduge, et te hoiate ja käsitate paberit õigesti. Palun vaadake osa "Paberi hoidmise keskkond" leheküljel 10.5.

Paberi kasutamise juhtnöörid

Parima tulemuse jaoks kasutage tavalist 20 lb (75 g/m²) paberit. Veenduge, et paber on hea kvaliteediga ja ilma sisselõigete, sälkude, rebendite, plekkide, lahtiste osakeste, tolmu, kortside, aukude ja lokkivate või paindunud servadeta.

Kui te ei ole kindel, millist tüüpi paberit te sisestate, näiteks kooiapaber või ümbertöödeldud paber, kontrollige pakendil olevat silti.

Alljärgnevad probleemid võivad põhjustada trükikvaliteedi kõrvalekaldeid, kinnijäämist või isegi kahjustada printerit.

Sümptom	Probleem paberiga	Lahendus
Halb trükikvaliteet või tooneri nakkumine, probleemid sisestamisega	Liiga niiske, liiga kare, liiga sile või reljeefne; praakpaberi partii	Proovige teist tüüpi paberit vahemikus 100–400 Sheffieldi, niiskussisaldus 4–5%.
Väljalangemine, kinnijäämine, lokkimine	Valesti säilitatud	Hoidke paberit tasaselt selle niiskuskindlas pakendis.
Suurenenud hall taustavari/printeri kulumine	Liiga raske	Kasutage kergemat paberit.
Liigse lokkimise probleemid söötisel	Liiga niiske, vale terasuund või kiudude kalle	Kasutage pikisuunas kiuga paberit.
Kinnijäämine, printeri kahjustamine	Sisselõiked või perforatsioon	Ärge kasutage sisselõigetega või perforeeritud paberit.
Probleemid sisestamisega	Narmendavad servad	Kasutage hea kvaliteediga paberit.

MÄRKUSED

- Ärge kasutage kirjablanketti, mis on prinditud madalatemperatuuriliste trükivärvidega, näiteks mõnes termograafia tüübis kasutatavad.
- Ärge kasutage tõstetud või reljeefset kirjablanketti.
- Printer kasutab kuumust ja survet, et värv paberile sulatada. Veenduge, et värvilised paberid või eelrükitud blanketid kasutaksid trükivärve, mis sobiksid selle sulatamistemperatuuriga (200 °C või 392 °F 0,1 sekundit).

Paberi spetsifikatsioonid

Kategooria	Spetsifikatsioonid
Happesisaldus	5,5 pH või madalam
Paksus	3,0–7,0 milli (0,094–0,18 mm)
Lokkimine riisis	Lame 0,02 tolli (5 mm) piires
Lõikeserva seisukord	Lõigatud teravate teradega ilma nähtava narmendamiseta.
Sobivus sulatamisega	Ei tohi kõrbedada, sulada, nihkuda või väljastada ohtlikke heitmeid, kui kuumutatakse temperatuurini 200 °C (392 °F) 0,1 sekundi jooksul.
Tera	Pikikiudu
Niiskussisaldus	4%–6% kaalust
Siledus	100 ~ 400 Sheffield

Paberi väljundvõimsus

Väljundsalv	Võimsus
Esikülg all väljundsalv	50 lehte 20 lb (75 g/m ² koopia) paberit

Printeri ja paberi hoidmise keskkond

Paberi hoidmise keskkonnatingimused mõjutavad otseselt sisestusoperatsiooni. Ideaalis peaks seadme ja paberi hoidmise keskkond olema toatemperatuuril või selle lähedal ja mitte liiga kuiv või niiske.

Pidage meeles, et paber on hügrokoopne; see absorbeerib ja kaotab niiskust kiiresti.

Kuumus toimib koos niiskusega paberit kahjustavalt. Kuumus põhjustab niiskuse aurumist paberist, samas kui külm põhjustab selle kondenseerumist lehtedele. Küttesüsteemid ja konditsioneerid eemaldavad suurema osa niiskusest ruumist. Kui paberipakk avatakse ja seda kasutatakse, kaotab see niiskust, põhjustades triipe ja määrdumist. Niiske ilm või vesijahutid võivad põhjustada niiskusesisalduse suurenemist ruumis. Kui paberipakk avatakse ja seda kasutatakse, absorbeerib see kogu liigse niiskuse, põhjustades heledat trükikirja ja vahelejätte. Samuti võib paber niiskust kaotades ja kogudes deformeeruda. See võib põhjustada paberi kinnijäämist.

Tuleb tähele panna, et mitte osta rohkem paberit kui lühikese aja jooksul on võimalik ära kasutada (umbes 3 kuud). Pikka aega hoitud paber võib kogeda äärmist kuumust ja niiskussisaldust, mis võib põhjustada kahju. Planeerimine on oluline, et vältida suurte paberikoguste kahjustumist.

Avamata paberipakk suletud riisides võib püsida stabiilsena mitu kuud enne kasutamist. Avatud paberipakkidel on suurem keskkonnakahjustuste potentsiaal, eriti kui neid ei mähita niiskuskindlasse kattesesse.

Paberi hoiukeskkonda tuleb õigesti säilitada, et tagada printeri optimaalne töö. Vajalikud tingimused on 20–24 °C (68–75 °F) suhtelise õhuniiskusega 45–55%. Paberi hoiukeskkonda hinnates tuleb silmas pidada alljärgnevat juhtnööre.

Paberit tuleb hoida toatemperatuuril või selle lähedal.

Õhk ei tohi olla liiga kuiv või liiga niiske.

Parim viis hoida avatud pabeririisi on see uuesti tihedalt selle niiskuskindlasse pakendisse mässida. Kui printeri keskkond on allutatud äärmuslikele tingimustele, pakkige lahti ainult see paberikogus, mida kasutatakse päevatööks, et vältida soovimatuid muutusi niiskustasemes.

Ümbrikud

Ümbriku ehitus on ülioluline. Ümbriku voltimisjooned võivad märkimisväärselt varieeruda mitte ainult tootjate kaupa, vaid ka ühe tootja kasti piires. Edukas printimine ümbriku sõltub ümbriku kvaliteedist. Ümbrikke valides pidage silmas alljärgnevat asjaolusid.

- Kaal. Ümbrikupaberi kaal ei tohi ületada 20 lb (75 g/m² koopia), vastasel juhul võib see kinni jääda.
- Ehitus. Enne printimist peavad ümbrikud lamama tasaselt vähem kui 0,25-tollise (6 mm) lokkimisega ja need ei tohi sisaldada õhku.
- Seisukord. Ümbrikud ei tohi olla kortsus, sälgulised või muul viisil kahjustatud.
- Temperatuur. Te peate kasutama ümbrikke, mis sobivad masina kuumuse ja survega.
- Suurus. Te tohite kasutada ainult alljärgneva suurusega ümbrikke.

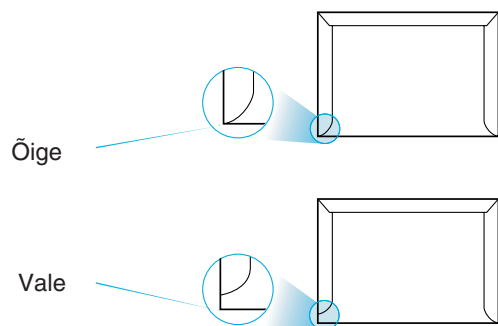
Minimaalne	Maksimaalne
3 x 5 tolli (76 x 127 mm)	8,3 x 14 tolli (216 x 356 mm)

MÄRKUSED

- Sisestage korraga ainult üks paberileht, et ümbrikke trükkida.
- Te võite kogeda paberi kinnijäämist, kui kasutate andmekandjat, mille pikkus on väiksem kui 5,5 tolli (140 mm). See võib olla põhjustatud paberist, mida mõjutavad keskkonnatingimused. Optimaalseks tööks veenduge, et säilitate ja käsitsete paberit õigesti. Palun vaadake osa "Paberi hoidmise keskkond" leheküljel 10.5.

Kahepoolsete liitekohtadega ümbrikud

Kahepoolse liitekohaga ehituse puhul on ümbrikul pigem vertikaalsed liitekohad mõlemal serval kui diagonaalsed liitekohad. See tüüp kortsus kõige tõenäolisemalt. Veenduge, et liitekoht ulatub ümbriku nurgani, nagu all näidatud.



Ümbrikud kleepsude või klappidega

Ümbrikud äratõmmatava kleepriba või rohkem kui ühe klappiga, mis üle liitekohaga volditakse, peavad olema liimiga, mis sobib seadme kuumuse ja survega. Lisaklapid ja -ribad võivad põhjustada kortsumist, määrdumist või isegi kinnijäämist ja need võivad isegi kahjustada kuumutit.

Ümbriku äärised

Alljärgneva esitatakse tavalised äärised aadressi kirjutamiseks kaubanduslike nr. 10 või DL ümbrike jaoks.

Aadressi tüüp	Minimaalne	Maksimaalne
Saatja aadress	15 mm	51 mm
Saaja aadress	51 mm	89 mm

MÄRKUSED

Parima printimiskvaliteedi saavutamiseks ärge paigutage äärisid ümbriku servale lähemale kui 0,6 tolli (15 mm). Vältige sellele piirkonnale printimist, kus ümbriku liitekohad kohtuvad.

Ümbrikute hoidmine

Ümbrike õige hoidmine aitab kaasa printimiskvaliteedile. Ümbrikke tuleb hoida lamedalt. Kui õhk ümbrikku kinni jääb, luues õhumulli, siis võib ümbrik printimise ajal kortsu minna.

Sildid



HOIATUSED

- Seadme kahjustamise vältimiseks kasutage ainult laserprinterile soovitatavaid silte.
- Tõsiste kinnijäämist vältimiseks sisestage siltide printimisel alati korraga ainult üks paberileht.
- Ärge kunagi printige samale siltide lehele rohkem kui ühe korra ja ärge kunagi printige osalisele siltide lehele.

Silte valides pidage silmas kõigi komponentide kvaliteeti.

- Liimid. Liimitav materjal peab olema stabiilne temperatuuril 180 °C (356 °F), seadme kuumutustemperatuuril.
 - Korraldus. Kasutage ainult silte, mille vahelt ei paista tagapõhja. Sildid võivad lehtedelt maha kooruda, kui nende vahel on vahed, põhjustades tõsiseid blokeerumisi.
 - Lokkimine. Enne printimist peavad sildid lamama tasaselt, mitte rohkem kui 0,5-tollise (13 mm) lokkimisega ükskõik millises suunas.
 - Seisukord. Ärge kasutage kortsunud, õhumullidega või muude eraldumistunnustega silte.
- Vaadake "Siltide printimine" leheküljel 3.3.

Lüümikud

Seadmes kasutatavad lüümikud peavad suutma vastu pidada masina kuumutustemperatuurile 180 °C (356 °F).



HOIATUS! Masina kahjustamise vältimiseks kasutage ainult neid lüümikuid, mida soovatakse kasutada laserprinterites.